



Power Charger

**Honda Wallbox
Nabíjacia stanica
Návod na obsluhu V 1.01**

Preklad pôvodného návodu na použitie

Dokument: V 1.01
Dokument č.: 109954
Počet strán: 22

Servisné informácie

Odpovede na často kladené otázky nájdete v časti „FAQ“ (často kladené otázky) na našej webovej stránke.

V prípade ďalších otázok sa, prosím, obráťte na svojho špecializovaného predajcu.

Informácie o výrobcovi

Manufactured by

KEBA[®]

Automation by innovation.

© KEBA

Zmeny v zmysle ďalšieho technického vývoja vyhradené. Uvedené údaje sú bez záruky.

Všetky naše práva vyhradené.

KEBA AG Headquarters, Gewerbepark Urfahr, 4041 Linz, Rakúsko
Telefón: +43 732 7090-0, fax: +43 732 7309-10, keba@keba.com, www.keba.com

Obsah

1	Úvod	4
1.1	Znázornenie bezpečnostných pokynov.....	4
1.2	Účel dokumentu	4
1.3	Predpoklady	5
1.4	Použitie v súlade s určením	5
1.5	Záruka	5
1.6	Upozornenia k tomuto dokumentu	5
1.7	Ďalšia dokumentácia.....	6
2	Bezpečnostné pokyny	7
3	Opis nabíjacej stanice.....	9
3.1	Čelný pohľad.....	9
3.2	Typový štítok.....	9
3.3	Prehľad variantov.....	10
3.4	Voliteľné možnosti.....	12
4	Zobrazenia a ovládacie prvky	13
4.1	LED prúžok	13
4.2	Displej (voliteľne)	14
5	Autorizácia	16
5.1	Zobrazenia a signály.....	16
5.2	Autorizácia prostredníctvom RFID	16
6	Proces nabíjania.....	20
6.1	Spustenie procesu nabíjania.....	20
6.2	Ukončenie procesu nabíjania.....	20
7	Diagnostika chýb.....	21
8	Technická údržba	22

1 Úvod

Táto príručka platí pre Honda Wallbox Power Charger, Power Charger S a Power Charger S+.

Komponenty zobrazené v tejto príručke sú grafickými príkladmi. Zobrazenia a vysvetlenia sa vzťahujú na typické vyhotovenie zariadenia. Vyhotovenie vášho zariadenia sa od tohto vyhotovenia môže líšiť.

1.1 Znázornenie bezpečnostných pokynov

V príručke nájdete na rôznych miestach upozornenia a výstrahy pred možnými nebezpečenstvami. Použité symboly majú nasledujúci význam:



NEBEZPEČENSTVO!

znamená, že dôjde k smrti alebo ťažkej ujme na zdraví, ak sa neprijmú príslušné preventívne bezpečnostné opatrenia.



VÝSTRAHA!

znamená, že môže dôjsť k smrti alebo ťažkej ujme na zdraví, ak sa neprijmú príslušné preventívne bezpečnostné opatrenia.



OPATRNE!

znamená, že môže dôjsť k ľahkej ujme na zdraví, ak sa neprijmú príslušné preventívne bezpečnostné opatrenia.

Pozor

znamená, že môže dôjsť k vecnej škode, ak sa neprijmú príslušné preventívne bezpečnostné opatrenia.



ESD

Táto výstraha upozorňuje na možné následky pri dotyku elektrostaticky citlivých konštrukčných dielov.

Informácia

Označuje tipy na použitie a užitočné informácie. Nie sú obsiahnuté žiadne informácie, ktoré varujú pred nebezpečnou alebo škodlivou funkciou.

1.2 Účel dokumentu

Tento dokument opisuje obsluhu Honda Wallbox.

1.3 Predpoklady

Tento dokument obsahuje informácie pre osoby, ktoré chcú obsluhovať nabíjaciu stanicu.

1.4 Použitie v súlade s určením

Nabíjacia stanica je určená na nabíjanie elektricky prevádzkovaných vozidiel (napr. elektromobilov). Pripojenie iných zariadení (napr. elektrického náradia) nie je prípustné.

Nabíjacia stanica je vhodná pre vnútorné a vonkajšie priestory. Montáž nabíjacej stanice sa musí vykonávať vertikálne na stene alebo na stojatom stípe. Podklad pre montáž musí byť rovný a musí mať zodpovedajúcu nosnosť (napr. tehlová stena, betónová stena). Pri montáži a pripojení nabíjacej stanice sa musia dodržiavať príslušné národné predpisy.

Použitie zariadenia v súlade s určením zahŕňa v každom prípade dodržiavanie podmienok prostredia, pre ktoré bolo toto zariadenie vyvinuté.

Nabíjacia stanica bola vyvinutá, zhotovená, testovaná a dokumentovaná pri dodržaní príslušných bezpečnostných noriem. Pri dodržaní pokynov zodpovedajúcich použitiu v súlade s určením a pri dodržaní bezpečnostno-technických upozornení výrobcov v normálnom prípade nepredstavuje žiadny zdroj nebezpečenstva pre ohrozenie zdravia osôb alebo vecné škody.

Nedodržanie bezpečnostných pokynov môže viesť k nebezpečenstvu ohrozenia života, zraneniam a škodám na zariadení!

Výrobca zariadenia odmieta akúkoľvek zodpovednosť za nároky, ktoré z toho vyplývajú!

1.5 Záruka

Vykonávať sa smú len údržbárske práce výslovne povolené spoločnosťou Honda. Ostatné manipulácie so zariadením majú za následok stratu nároku na záručné plnenie.

Zariadenie s porušenou pečaťou výrobcu alebo odstráneným plombovaním sa viac nesmie uvádzať do prevádzky. Je potrebné vykonať kroky potrebné na výmenu alebo opravu nabíjacej stanice špecializovaným predajcom alebo servisným partnerom.

1.6 Upozornenia k tomuto dokumentu

Príručka je súčasťou výrobku. Musí sa uchovávať počas celej životnosti a prípadne sa musí odovzdať nasledujúcemu vlastníkovi alebo používateľovi výrobku.

Pokyny obsiahnuté v tejto príručke sa musia presne dodržiavať. V opačnom prípade sa môžu vytvoriť zdroje nebezpečenstva alebo sa bezpečnostné zariadenia môžu stať neúčinnými. Nezávisle od bezpečnostných pokynov uvedených v tejto príručke sa musia v každom konkrétnom prípade dodržiavať príslušné bezpečnostné predpisy a predpisy o úrazovej prevencii.

1.6.1 Obsah dokumentu

- opis nabíjacej stanice
- prevádzkové vlastnosti nabíjacej stanice
- obsluha nabíjacej stanice

1.6.2 Dokument neobsahuje

- montáž/demontáž nabíjacej stanice
- uvedenie nabíjacej stanice do prevádzky
- odstraňovanie chýb

1.7 Ďalšia dokumentácia

Príručky a ďalšie informácie sú k dispozícii na našej webovej stránke:

honda-access-europe.com/support/charging

2 Bezpečnostné pokyny



VÝSTRAHA!

Nebezpečenstvo zásahu elektrickým prúdom a nebezpečenstvo požiaru!

- Montáž, prvé uvedenie do prevádzky, údržba alebo dodatočné vybavenie nabíjacej stanice musia byť vykonávané len príslušne zaškolenými, kvalifikovanými a oprávnenými elektrikármi¹⁾, ktorí sú plne zodpovední za dodržiavanie existujúcich noriem a predpisov, ktoré sa týkajú inštalácie. Detaily pozri „Inštaláciu príručku“.
- Nabíjacia stanica nemá vlastný sieťový spínač. Istič napájacieho vedenia slúži ako sieťový odpojovač.
- Nabíjacia stanica sa smie prevádzkovať len v bezchybnom stave.
- Poškodená nabíjacia stanica sa musí okamžite odstaviť z prevádzky a smie ju opätovne opravovať, resp. vymieňať kvalifikovaný a oprávnený elektrikár.
- Oprava nabíjacej stanice nie je prípustná a smie ju vykonávať len výrobca.
- Na nabíjacej stanici sa nesmú vykonávať žiadne svojvoľné prestavby alebo modifikácie.
- Z nabíjacej stanice sa nesmú odstraňovať žiadne označenia (napr. bezpečnostné symboly, výstražné upozornenia, označenia vedení...).
- Nikdy nepoužívajte poškodené, opotrebované alebo znečistené nabíjacie konektory.
- Používanie súprav predlžovacích káblov je zakázané.
- Používanie adaptérov akéhokoľvek druhu je zakázané.
- Nabíjacia stanica sa musí pravidelne kontrolovať z hľadiska poškodení telesa, ako aj porúch, opotrebovania a znečistenia nabíjacích zásuviek, resp. nabíjacích konektorov vrátane nabíjacích káblov.
- Pred nabíjaním vozidla pomocou nabíjacej stanice dodržiavajte upozornenia a návody k vášmu vozidlu.

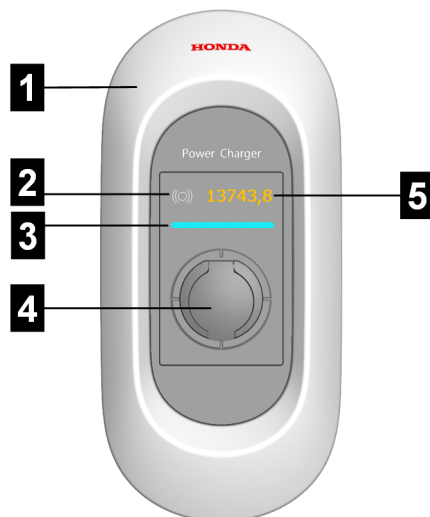
¹⁾ Osoby, ktoré na základe odborného vzdelania, poznatkov a skúseností, ako aj znalosti príslušných noriem dokážu posúdiť práce, ktoré im boli zverené, a rozpoznať možné nebezpečenstvá.

Pozor**Možné vecné škody!**

- Nabíjací kábel vyťahujte z držiaka konektora len za konektor a nie za kábel.
 - Nabíjací kábel sa nesmie mechanicky poškodiť (zalomiť, zovrieť alebo po ňom prejsť) a kontaktná oblasť nesmie prísť do styku so zdrojmi tepla, nečistotami alebo vodou.
 - Nabíjaciu stanicu v žiadnom prípade nečistíte agresívnymi rozpúšťadlami a čistiacimi prostriedkami, abrazívnymi materiálmi, prúdom vody (záhradná hadica, vysokotlakový čistič atď.) alebo príliš silným tlakom.
-

3 Opis nabíjacej stanice

3.1 Čelný pohľad



Obr. 3-1: Prehľad nabíjacej stanice

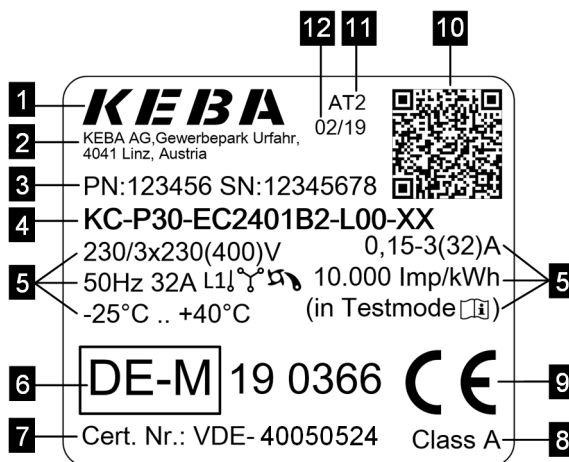
1 ... Kryt telesa	2 ... Čítacie zariadenie RFID (voliteľne)
3 ... LED prúžok	4 ... Nabíjacia zásuvka s krytom
5 ... Displej (voliteľne)	

Informácia

V závislosti od vyhotovenia nabíjacej stanice sa nabíjacia zásuvka alebo nabíjací kábel môžu líšiť od zobrazeného tvaru.

3.2 Typový štítok

Typový štítok sa nachádza na hornej strane nabíjacej stanice. Nasledujúci obrázok zobrazuje všetky údaje, ktoré sa môžu nachádzať na typovom štítku. Skutočný obsah typového štítku sa môže líšiť v závislosti od variantu zariadenia.



Obr. 3-2: Typový štítok (príklad)

1 ... Výrobca	2 ... Adresa výrobcu
3 ... PN: číslo materiálu SN: sériové číslo	4 ... Označenie výrobku
5 ... Technické údaje	6 ... Označenie schválenia
7 ... Číslo skúšky konštrukčného vzoru	8 ... Trieda presnosti podľa EN 50470-1, -3
9 ... Označenie CE	10 ... Public Key Information (verejné kľúčové informácie)
11 ... Miesto výroby	12 ... Dátum výroby

3.3 Prehľad variantov

Druh a výbava nabíjacej stanice sa dá zistiť prostredníctvom označenia výrobku. Označenie výrobku je uvedené na typovom štítku.

V dôsledku technických alebo legislatívnych reštrikcií nie sú všetky varianty/voliteľné možnosti k dispozícii vo všetkých krajinách.

Označenie výrobku (príklad)	KC-P30-	E	S	2	4	00	2	1	-	0	0	0	-xx
Výrobok a konštrukčná séria	x												
Variant pre danú krajinu		x											
Európa IEC		E											
Kábel/zásuvka			x	x	x								
Pätica			S										
Kábel			C										
Typ 1				1									
Typ 2				2									
Shutter				S									
13 A						1							
16 A						2							
20 A						3							

Označenie výrobku (príklad)	KC-P30-	E	S	2	4	00	2	1	-	0	0	0	-xx
32 A					4								
Vyhotovenie kábla						x							
Bez kábla						00							
Kábel 4 m						01							
Kábel 6 m						04							
Kábel 5,5 m						07							
Séria zariadenia							x						
Power Charger (KC-P30 b-series)							1						
Power Charger S (KC-P30 c-series)							2						
Power Charger S+ (KC-P30 x-series) WLAN							B						
Power Charger S+ (KC-P30 x-series) WLAN, 3G							C						
Power Charger S+ (KC-P30 x-series) WLAN, 4G							E						
Power Charger S+ (KC-P30 x-series) 3G							G						
Power Charger S+ (KC-P30 x-series) 4G							H						
Spínací prvok								x					
Stýkač, 1-fázový								1					
Stýkač, 3-fázový								2					
Merač energie										x			
Žiadny										0			
Merač energie, nekalibrovaný										E			
Kalibrovateľný merač energie, MID ¹⁾										M			
Kalibrovateľný merací prístroj na meranie elektrickej energie ²⁾ s národným schválením										L			
Autorizácia												x	
Žiadna												0	
RFID												R	
Kľúčový spínač												K	

¹⁾ MID (Measuring Instruments Directive): smernica o meracích prístrojoch

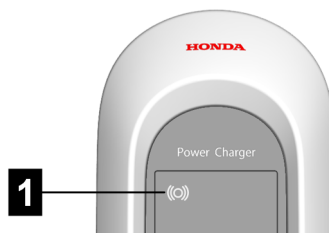
²⁾ Podľa § 46 zákona o meraní a ciachovaní (REA č. 6.8)

3.4 Voliteľné možnosti

V tejto kapitole je uvedený zoznam možných voliteľných možností nabíjacej stanice.

3.4.1 RFID

Čítacie zariadenie RFID slúži na bezdotykovú autorizáciu procesu nabíjania pomocou kariet MIFARE alebo značiek podľa ISO 14443 a ISO 15693.

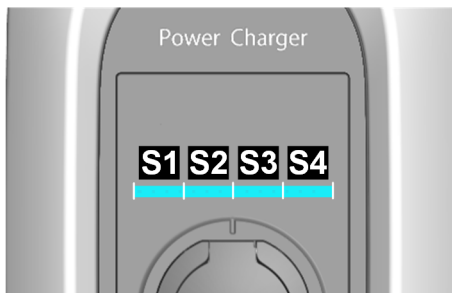


Obr. 3-3: RFID

1 ... Čítacie zariadenie RFID	
--------------------------------------	--

4 Zobrazenia a ovládacie prvky

4.1 LED prúžok



Obr. 4-4: Segmenty LED prúžka

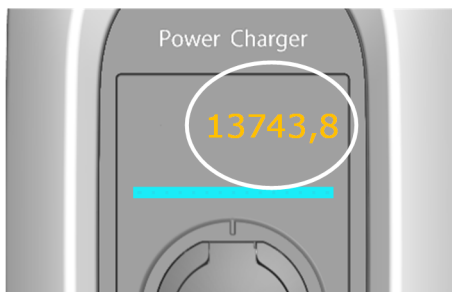
LED prúžok informuje o aktuálnom prevádzkovom stave nabíjacej stanice. Pozostáva zo 4 segmentov (S1 až S4), ktoré môžu svietiť alebo blikať spoločne alebo jednotlivo v rozličných farbách.

LED prúžok je viditeľný len pri aktívnom napájaní prúdom.

Zobrazenie	Opis
Tmavé	Žiadny zdroj napätia alebo porucha, podrobnosti pozri časť „Diagnostics“
Blikajúce na zeleno (každé 3 sekundy)	Pripravené na prevádzku alebo v prípade voliteľnej možnosti autorizácie: autorizácia prebehla správne
Blikajúce na modro (každé 3 sekundy)	Nabíjacia stanica čaká na autorizáciu na uvoľnenie procesu nabíjania.
Zabliká na zeleno (po pripojení)	Zaistenie nabíjacieho kábla v nabíjacej zásuvke
Zelené	Zasunutý nabíjací kábel je zaistený a vozidlo môže spustiť proces nabíjania.
Blikajúce na zeleno (každú sekundu)	Vykonávanie procesu nabíjania (platí pre proces nabíjania „EN 61851 Mode 3“)
Blikajúce na zeleno (každé 3 sekundy)	Proces nabíjania je ukončený a nabíjacia zásuvka je odblokovaná. Nabíjací kábel sa dá odpojiť.
Blikajúce na oranžovo (každých 5 sekúnd)	Nabíjacia stanica je mimo prevádzky, napr. kvôli prekročeniu teploty, proces nabíjania sa dočasne preruší a bude pokračovať po ochladení.
Modré a oranžové	Nabíjacia stanica nabieha.
Oranžové (5 sekúnd)	Vlastný test pri nabíjaní
Oranžové (S2)	Nabíjacia stanica sa nachádza v režime uvedenia do prevádzky.
Blikajúce na červeno	Porucha, detaily pozri časť „Diagnostics“
Modré/červené Červené/biele	Zobrazenie chyby prostredníctvom farebného kódu, detaily o možných príčinách chýb a o odstraňovaní chýb pozri „FAQ“ (často kladené otázky) na našej webovej stránke

4.2 Displej (voliteľne)

Zariadenie s meračom energie (Honda Wallbox Power Charger S a Power Charger S+) majú (bodový maticový LED) displej.



Obr. 4-5: Displej

Displej môže v závislosti od prevádzkového stavu zobrazovať rôzne informácie (napr. verziu softvéru, IP adresu, požiadavku na autorizáciu). Hlavnou úlohou je však zobrazovanie stavu interného merača energie. Pri nečinnosti sa zníži jas indikátora a po niekoľkých minútach sa vypne.

Displej svieti cez teleso a je viditeľný iba pri aktívnom napájaní prúdom.

4.2.1 Zobrazenie na merači energie

Na displeji sa zobrazujú nasledujúce informácie:

Zobrazenie	Opis
<div style="border: 1px solid black; padding: 2px; display: inline-block;"> Σ kWh 12345,6 </div>	Súčet celkovej prenesenej energie Zobrazenie pri nabíehaní nabijacej stanice
<div style="border: 1px solid black; padding: 2px; display: inline-block;"> \sim kWh \sim 12,3 </div>	Energia prenesená pri aktuálnom procese nabíjania Zobrazenie po spustení a po ukončení procesu nabíjania
<div style="border: 1px solid black; padding: 2px; display: inline-block;">AbCdEfGh</div>	Textové zobrazenie, napr. požiadavky na vykonanie určitej činnosti alebo informácie o procese nabíjania

4.2.2 Zobrazenie na kalibrovateľnom merači energie

MID

Pri kalibrovateľnom merači energie sa navyše zobrazujú obsahy súvisiace s MID, tie majú špeciálne označenie:

Zobrazenie	Opis
<div style="border: 1px solid black; padding: 2px; display: inline-block;">∑ kWh</div> <div style="border: 1px solid black; padding: 2px; display: inline-block;">12345,6</div>	<p>Súčet celkovej prenesenej energie Zobrazenie pri nabíehaní nabíjacej stanice, ako aj po spustení a po ukončení procesu nabíjania</p>
<div style="border: 1px solid black; padding: 2px; display: inline-block;">MID</div> <div style="border: 1px solid black; padding: 2px; display: inline-block;">12.34</div> <div style="border: 1px solid black; padding: 2px; display: inline-block;">b_56</div> <div style="border: 1px solid black; padding: 2px; display: inline-block;">A1B2</div>	<p>Zobrazenia týkajúce sa verzie firmvéru Zobrazenie pri nabíehaní nabíjacej stanice a po spustení procesu nabíjania</p> <ol style="list-style-type: none"> 1. „MID“ 2. Verzia firmvéru 3. Verzia zostavenia 4. Kontrolný súčet <p>Vľavo je uvedený príklad zobrazenia verzie firmvéru 12.34.56.</p>
<div style="border: 1px solid black; padding: 2px; display: inline-block;">M! XXXXX</div>	<p>Ak je zobrazenie označené pomocou „M!“, ktoré sa nachádza na začiatku, počas procesu nabíjania bolo do pamäte nabíjacej stanice uložené interné hlásenie. Po reštarte nabíjacej stanice sa označenie opäť vynuluje.</p>
<div style="border: 1px solid black; padding: 2px; display: inline-block;">M! Error</div>	<p>Chyba súvisiaca s MID. Nabíjacia stanica sa musí odoslať na opravu.</p>

5 Autorizácia

Tento odsek sa zaoberá funkciou RFID autorizácie

Honda Wallbox Power Charger a Power Charger S. Opis funkcie autorizácie Honda Wallbox Power Charger S+ pozri „Konfiguračnú príručku“.

Honda Wallbox Power Charger a Power Charger S môžu byť voliteľne vybavené nasledujúcimi funkciami autorizácie:

- autorizácia prostredníctvom karty RFID,
- autorizácia prostredníctvom kľúčového spínača.

S uvoľňovacím vstupom X1 je takisto možné proces nabíjania autorizovať prostredníctvom externých komponentov (napr. domáce ovládanie, ...). Bližšie informácie pozri „Inštalačnú príručku“.

5.1 Zobrazenia a signály

Počas autorizácie môže nabíjacia stanica prostredníctvom LED prúžka zobrazovať rôzne svetelné vzory a vydávať akustické signály.

LED prúžok

Zobrazenie	Opis
Blikajúce na zeleno (každé 3 sekundy)	Autorizácia prebehla správne. /Nie je potrebná žiadna autorizácia.
Blikajúce na modro (každé 3 sekundy)	Nabíjacia stanica čaká na autorizáciu na uvoľnenie procesu nabíjania. Potrebná autorizácia buď prostredníctvom kľúčového spínača, karty RFID alebo pomocou uvoľňovacieho vstupu X1.
Oranžové (S4)	Naučenie karty RFID slave sa musí potvrdiť opätovným pridržením karty RFID master.

Akustické signály

Signál	Opis
Jednotlivý tón	Autorizácia prostredníctvom kľúča prebehla správne. /Karta RFID sa načítala.
Vzostupná sekvencia tónov	Karta RFID bola akceptovaná.
Zostupná sekvencia tónov	Karta RFID bola odmietnutá (žiadne oprávnenie).

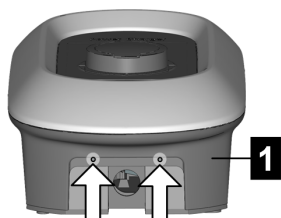
5.2 Autorizácia prostredníctvom RFID

Štandardne sa dá proces nabíjania spustiť bez autorizácie. Aby bolo možné využiť autorizáciu prostredníctvom RFID, je potrebné vykonať naučenie kariet RFID.

Na jednej nabíjacej stanici sa dá naučiť maximálne 20 kariet RFID. Najprv sa musí vykonať naučenie karty RFID master. Pomocou nej sa dá vykonať naučenie ďalších kariet RFID slave.

5.2.1 Príprava nabíjacej stanice

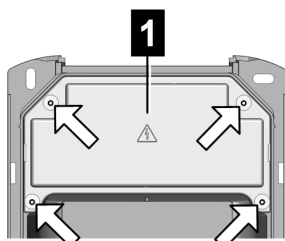
Na naučenie karty RFID master a na vymazanie naučených kariet RFID je potrebný reštart nabíjacej stanice pomocou servisného tlačidla. Na získanie prístupu k servisnému tlačidlu postupujte takto:



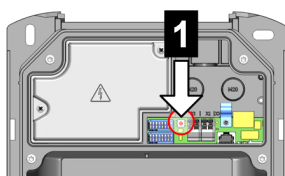
1) Uvoľnite dve skrutky na spodnej strane krytu telesa **1**.



2) Kryt telesa nadvihnite dole max. 1 cm **1**, a potom posuňte preč smerom nahor **2**.



3) Uvoľnite štyri skrutky krytu pripojovacieho panela **1** a kryt pripojovacieho panela odoberte smerom nahor.



Servisné tlačidlo **1** na pripojovacom paneli je teraz prístupné.

5.2.2 Naučenie karty RFID master

Karta RFID master je akákoľvek karta, ktorá sa naučí na nabíjacej stanici ako prvá. Je potrebná na naučenie ďalších kariet RFID slave. Navyše sa dá použiť aj na autorizáciu procesu nabíjania.

Pri učení nesmie byť aktívna žiadna relácia nabíjania a k nabíjacej stanici ani nesmie byť pripojené žiadne vozidlo.

Informácia

Ak sú už karty RFID naučené, počas učenia sa tieto karty vymažú!

Na naučenie karty RFID master postupujte takto:

- 1) Odstráňte kryt telesa a kryt pripojovacieho panela, aby ste získali prístup k servisnému tlačidlu (pozri 5.2.1 Príprava nabíjacej stanice).
- 2) „Servisné tlačidlo“ na pripojovacom paneli stláčajte dovtedy, kým nezaznie druhý signálny tón (cca 10 sekúnd). Nabíjacia stanica sa teraz automaticky reštartuje.
- 3) Priamo po reštarte nabíjacej stanice sa počas 60 sekúnd musí vykonať naučenie karty RFID master tak, že sa karta podrží pred čítacím zariadením RFID.

Úspešné naučenie sa potvrdí pomocou signálneho tónu.

Informácia

Po naučení karty RFID master bliká LED prúžok ešte 60 sekúnd na zeleno a dá sa spustiť relácia nabíjania autorizovaná pomocou karty RFID master. Potom bliká LED prúžok na modro, čím indikuje, že na spustenie procesu nabíjania je potrebná autorizácia.

5.2.3 Naučenie karty RFID slave

Karta RFID slave dá použiť na autorizáciu procesu nabíjania. Na naučenie karty RFID slave je potrebná karta RFID master.

Pri učení nesmie byť aktívna žiadna relácia nabíjania a k nabíjacej stanici ani nesmie byť pripojené žiadne vozidlo. LED prúžok musí blikáť na modro.

Na naučenie karty RFID slave postupujte takto:

- 1) Pridržte kartu RFID master pred čítacím zariadením RFID, kým nezaznie signálny tón.
- 2) V priebehu 3 sekúnd podržte novo naučenú kartu RFID slave pred čítacím zariadením RFID. Úspešné naučenie sa potvrdí vzostupnou sekvenciou tónov.
- 3) Proces naučenia potvrdíte v priebehu 3 sekúnd opätovným pridržaním karty RFID master. Proces je ukončený prostredníctvom ďalšej vzostupnej sekvencie tónov.

Následne bliká LED prúžok na modro, čím indikuje, že na spustenie procesu nabíjania je potrebná autorizácia.

5.2.4 Vymazanie kariet RFID

V mnohých prípadoch je potrebné vymazať naučené karty RFID. Napríklad po strate karty RFID alebo aby bolo možné nabíjať bez autorizácie. Vymazať je možné vždy len všetky naučené karty RFID, vymazanie jednotlivých kariet RFID nie je možné.

Pritom postupujte takto:

- 1) Odstráňte kryt telesa a kryt pripojovacieho panela, aby ste získali prístup k servisnému tlačidlu (pozri 5.2.1 Príprava nabíjacej stanice).
- 2) „Servisné tlačidlo“ na pripojovacom paneli stláčajte dovtedy, kým nezaznie druhý signálny tón (cca 10 sekúnd).
Nabíjacia stanica sa teraz automaticky reštartuje, čím sa vymažú všetky doteraz naučené karty RFID.

Ak bolo vymazanie úspešné, LED prúžok bliká na zeleno a nabíjanie je možné bez autorizácie.

5.2.5 Autorizácia RFID v nabíjacej sieti

Ak je nabíjacia stanica súčasťou nabíjacej siete (Honda Wallbox Power Charger S ako nabíjacia stanica slave v sieti master/slave), potom sa musí vykonať naučenie všetkých kariet RFID na nabíjacej stanici master (Honda Wallbox Power Charger S+). Správa povolených kariet RFID pre celú nabíjajúcu sieť prebieha na nabíjacej stanici master. Príslušné informácie sa nachádzajú v špecificky priloženej „Konfiguračnej príručke“.

6 Proces nabíjania

6.1 Spustenie procesu nabíjania

Spustenie procesu nabíjania závisí od toho, či nabíjacia stanica disponuje autorizáciou. To je viditeľné na LED prúžku:

- blikajúci na zeleno: nie je potrebná žiadna autorizácia,
- blikajúci na modro: je potrebná autorizácia.

Informácia

Ak sa nabíjacia stanica autorizuje bez pripojeného vozidla, vozidlo sa dá pripojiť na 60 sekúnd a tým spustiť relácia nabíjania.

Spustenie procesu nabíjania

Na spustenie postupujte takto:

- 1) Pripojte nabíjací kábel k vozidlu.
- 2) V prípade nabíjacej stanice s nabíjacou zásuvkou: Nabíjací kábel zapojte do nabíjacej zásuvky nabíjacej stanice.
- 3) V prípade nabíjacej stanice s autorizáciou: Autorizáciu na nabíjacej stanici vykonajte prostredníctvom pridržania karty RFID alebo vložení kľúča a jeho otočením doprava. Kľúč je možné následne vytiahnuť.

Vozidlo teraz môže spustiť proces nabíjania.

Ak dôjde počas procesu pripájania alebo nabíjania k prerušeniu, nabíjacia stanica sa automaticky pokúsi opätovne spustiť proces nabíjania (max. 5-krát). Ak proces nabíjania po max. 5 pokusoch stále nie je možné spustiť, nabíjacia stanica prejde do chybového stavu. Tento stav sa dá odstrániť riadnym ukončením procesu nabíjania a prípadným reštartom nabíjacej stanice. Pri opakovanom výskyte chyby kontaktuje, prosím, svojho servisného partnera.

6.2 Ukončenie procesu nabíjania

Na ukončenie procesu nabíjania postupujte takto:

- 1) Ukončenie procesu nabíjania na vozidle
- 2) V prípade nabíjacej stanice s nabíjacou zásuvkou: odpojenie nabíjacieho kábla do nabíjacej stanice
- 3) V prípade nabíjacej stanice s pevne namontovaným nabíjacím káblom: navinutie nabíjacieho kábla na držiak nabíjacej stanice

Proces nabíjania je ukončený.

7 Diagnostika chýb

Chyba	Možná príčina	Odstránenie
LED prúžok nesvieti.	Žiadny zdroj napätia	Skontrolujte a prípadne zapnite prúdový chránič RCD a istič napájacieho vedenia.
	Nabíjacia stanica má poruchu.	Kontaktujte svojho servisného partnera.
Nespúšťa sa proces nabíjania.	Nabíjací kábel nie je zasunutý správne.	Odpojte a znova pripojte nabíjací kábel.
	Proces nabíjania nebol uskutočnený správne.	Postupujte podľa návodu v časti „Proces nabíjania“.
	Nabíjacia zásuvka je pravdepodobne v zaisťovacej časti znečistená alebo poškodená.	Vyčistite nabíjaciú zásuvku alebo ju nechajte vymeniť.
	Vozidlo nevyžaduje energiu alebo vykazuje chybu.	Skontrolujte vozidlo.
	Vozidlo je naprogramované na neskorší časový okamih spustenia nabíjania.	–
Chýbajúce uvoľnenie externou riadiacou jednotkou (zásobovač energie, fotovoltaické zariadenie, ...)	–	
Vozidlo nie je plne nabité/zvýšený čas nabíjania	Zníženie prúdu alebo prerušenie procesu nabíjania vozidlom alebo nabíjacou stanicou kvôli príliš vysokej teplote	Po ochladení nabíjacej stanice bude proces nabíjania pokračovať a prípadne sa opäť zvýši nabíjací prúd. Vozidlo a nabíjaciú stanicu počas procesu nabíjania chráňte pred priamym slnečným žiarením (prístrešok, garáž, ...).
	–	Vizuálna kontrola nabíjacej zásuvky z hľadiska znečistenia, opotrebovania alebo poškodenia
	–	Prípadne kontaktujte svojho servisného partnera.
Nabíjací kábel sa nedá odpojiť.	Vozidlo neukončilo proces nabíjania.	Proces nabíjania ukončíte podľa návodu výrobcu vozidla.
	Nabíjacia zásuvka sa prípadne nedá odistiť v dôsledku zaťaženia nabíjacieho kábla ťahom.	Konektor zatlačte a znova pripojte k vozidlu. Následne opäť ukončíte proces nabíjania.
LED prúžok blinká na červeno.	Porucha	Poruchy musia byť zásadne potvrdené odpojením nabíjacieho kábla. Ďalšie informácie pozri „FAQ“ (často kladené otázky) na našej webovej stránke.
	–	Vypnite sieťový zdroj nabíjacej stanice (zabudovaný alebo predradený prúdový chránič RCD a istič napájacieho vedenia). Odpojte nabíjací kábel od vozidla a nabíjacej stanice. Znova zapnite sieťový zdroj.
	Nabíjacia stanica má poruchu.	Kontaktujte svojho servisného partnera.

V prípade otázok alebo problémov sa, prosím, obráťte na svojho servisného partnera. Na to si poznamenajte označenie výrobku a sériové číslo zariadenia (pozri „Typový štítok“).

8 Technická údržba

Nabíjacia stanica v zásade nevyžaduje údržbu, majiteľ ju však musí pravidelne kontrolovať z hľadiska poškodenia nabíjacej zásuvky, resp. nabíjacieho konektora (vrátane nabíjacieho kábla) a poškodenia telesa (vizuálna kontrola).

Na čistenie používajte len jemnú vlhkú handru. Odolné nečistoty sa môžu odstrániť jemným, neabrazívnym čistiacim prostriedkom bez obsahu rozpúšťadiel. Čistiaci prostriedok nesmie obsahovať aniónové tenzidy.