



Power Charger

**Honda Wallbox
Laddningsstation
Bruksanvisning V 1.00**

Översättning av bruksanvisning i original

Dokument: V 1.00
Dokument-nr.: 109954
Antal sidor: 22

Serviceinformation

Du hittar svar på vanliga frågor under "FAQs" på vår webbplats.

Har du fler frågor ska du vända dig till din återförsäljare.

Tillverkarinformation

Manufactured by



Automation by innovation.

© KEBA

Ändringar till följd av teknisk vidareutveckling förbehålls. Vi tar inget ansvar för uppgifterna i den här handboken.

Vi värnar om våra rättigheter.

KEBA AG Headquarters, Gewerbepark Urfahr, 4041 Linz, Austria
Telefon: +43 732 7090-0, Fax: +43 732 7309-10, keba@keba.com, www.keba.com

Innehållsförteckning

1	Inledning	4
1.1	Visning av säkerhetsanvisningar	4
1.2	Dokumentets syfte	4
1.3	Förutsättningar	5
1.4	Avsedd användning	5
1.5	Garanti	5
1.6	Anvisningar till det här dokumentet	5
1.7	Ytterligare dokumentation	6
2	Säkerhetsanvisningar	7
3	Beskrivning av laddningsstationen	9
3.1	Frontvy	9
3.2	Typskylt	9
3.3	Översikt över varianter	10
3.4	Tillval	12
4	Indikeringar och manövreringselement	13
4.1	Liggande LED-stapel	13
4.2	Display (tillval)	14
5	Behörighetstilldelning	16
5.1	Indikeringar och signaler	16
5.2	Behörighetstilldelning via RFID	16
6	Laddning	20
6.1	Starta laddningen	20
6.2	Avsluta laddningen	20
7	Feldiagnos	21
8	Skötsel	22

1 Inledning

Den här handboken gäller för Honda Wallbox Power Charger, Power Charger S och Power Charger S+.

De komponenter som visas i handboken är exempel. Bilderna och förklaringarna syftar på enhetens typiska utförande. Din enhets utförande kan avvika från dessa.

1.1 Visning av säkerhetsanvisningar

I handboken finns på olika ställen anvisningar och varningar för möjliga faror. De använda symbolerna betyder följande:



FARA!

betyder att dödsfall eller svåra kroppsskador kommer att inträffa om respektive försiktighetsåtgärder inte vidtas.



VARNING!

betyder att dödsfall eller svåra kroppsskador kan inträffa om respektive försiktighetsåtgärder inte vidtas.



VAR FÖRSIKTIG!

betyder att lätta kroppsskador kan inträffa om respektive försiktighetsåtgärder inte vidtas.

Obs

betyder att materialskador kan inträffa om respektive försiktighetsåtgärder inte vidtas.



ESD

Den här varningen hänvisar till möjliga följder om elektrostatiskt känsliga komponenter vidrörs.

Information

Markerar användningstips och användbar information. Det finns ingen information som varnar för farliga eller skadliga funktioner.

1.2 Dokumentets syfte

Det här dokumentet beskriver hur man använder Honda Wallbox.

1.3 Förutsättningar

Det här dokumentet innehåller information för personer som vill använda en laddningsstation.

1.4 Avsedd användning

Laddningsstationen är till för att ladda eldrivna fordon (t.ex. elbilar). Det är inte tillåtet att ansluta andra apparater (t.ex. elektriska verktyg).

Laddningsstationen kan användas inom- och utomhus. Laddningsstationen måste monteras vertikalt på en vägg eller stolpe. Monteringsunderlaget måste vara slätt och ha tillräcklig bärkraft (t.ex. tegelvägg, betongvägg). När laddningsstationen monteras och ansluts ska respektive nationella föreskrifter följas.

Avsedd användning av enheten omfattar alltid att se till att omgivningsförutsättningarna som enheten har framställts för upprätthålls.

Enheten har utvecklats, tillverkats, testats och dokumenterats i enlighet med gällande säkerhetsstandarder. Om produkten används på det sätt den är avsedd för samt enligt de givna anvisningarna och den säkerhetstekniska informationen är det i normalfall riskfritt att använda den med avseende på person- och materialsador.

Att inte följa säkerhetsanvisningarna kan leda till livsfara, kroppssador och apparatsador!

Enhetstillverkaren avslår alla slags skadeståndsanspråk för skador som har uppstått till följd av det!

1.5 Garanti

Det är endast tillåtet att utföra underhållsarbeten som uttryckligen har tillåtits av Honda. Övrig manipulering av enheten gör att garantin slutar gälla.

Det är inte tillåtet att ta en enhet med bruten garantiförsegling eller borttagen plombering i drift. Vidta nödvändiga åtgärder för att låta återförsäljare eller servicepartner byta ut eller reparera laddningsstationen.

1.6 Anvisningar till det här dokumentet

Handboken är en del av produkten. Den ska sparas under hela produktens livslängd och även lämnas vidare till efterföljande ägare eller användare av produkten.

Anvisningarna i denna handbok måste följas noggrant. I annat fall kan det uppstå faror eller säkerhetsanordningar bli överksamma. Bortsett från säkerhetsanvisningarna i denna handbok ska gällande föreskrifter för olycksförebyggande åtgärder följas för alla användningsfall.

1.6.1 Dokumentets innehåll

- Beskrivning av laddningsstationen
- Laddningsstationens driftsförhållande
- Manövrering av laddningsstationen

1.6.2 Följande beskrivs inte i dokumentet

- Montering och demontering av laddningsstationen
- Idrifttagning av laddningsstationen
- Felavhjälpning

1.7 Ytterligare dokumentation

Handböcker och mer information finns på vår webbplats:
honda-access-europe.com/support/charging

2 Säkerhetsanvisningar



VARNING!

Fara p.g.a. elstötar samt brandrisk!

- Montering, första idrifttagning, underhåll och komplettering av laddningsstationen måste utföras av kvalificerade, behöriga och utbildade elektriker¹⁾; dessa är fullt ansvariga för att gällande standarder och installationsföreskrifter följs. För detaljerad information, se installationshandboken.
 - Laddningsstationen har ingen egen strömbrytare. Matarledningens dvärgbrytare fungerar som nätströmbrytare.
 - Laddningsstationen får endast drivas i felfritt tillstånd.
 - Är laddningsstationen skadad måste den omedelbart tas ur drift och repareras resp. bytas ut av en kvalificerad och behörig elektriker.
 - Det är inte tillåtet att reparera laddningsstationen; det får endast göras av tillverkaren.
 - Det är inte tillåtet att göra några egenmäktiga ombyggnader eller förändringar på laddningsstationen.
 - Det är inte tillåtet att ta bort dekaler (t.ex. säkerhetssymboler, varningsanvisningar, ledningsmarkeringar...) från laddningsstationen.
 - Använd aldrig defekta, slitna eller smutsiga laddningskontakter.
 - Det är förbjudet att använda någon form av kabelförlängning.
 - Likaså är det förbjudet att använda adaptrar.
 - Kontrollera regelbundet laddningsstationens hus beträffande skador samt om laddningsuttag resp. laddningskontakt inkl. laddningskabel är defekta, slitna eller smutsiga.
 - Följ anvisningarna och instruktionerna till ditt fordon före du laddar fordonet med laddningsstationen.
-

¹⁾ Personer som genom sin fackutbildning, kunskap och erfarenhet samt kunskap om gällande standarder kan bedöma de tilldelade arbetsuppgifterna och identifiera möjliga faror.

Obs**Potentiella sakskador!**

- Dra alltid ut kabeln ur insticksanslutningen genom att hålla i kontakten och inte i kabeln.
 - Laddningskabeln får inte skadas mekaniskt (knäckas, klämmas eller köras över) och kontaktområdet får inte komma i kontakt med värmekällor, smuts eller vatten.
 - Rengör aldrig laddningsstationen med aggressiva lösnings- och rengöringsmedel, slipande material, vattenstråle (trädgårdsslang, högtryckstvätt och liknande) eller med för starkt tryck.
-

3 Beskrivning av laddningsstationen

3.1 Frontvy

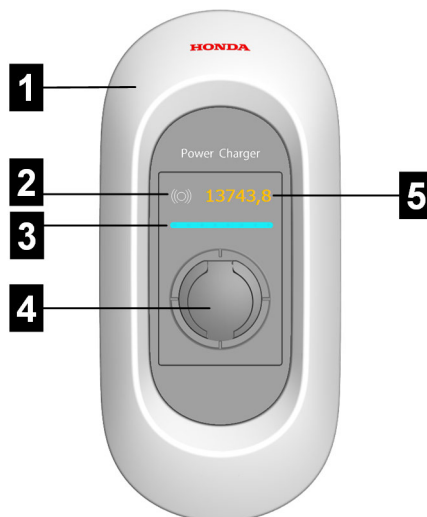


Bild 3-1: Översikt över laddningsstationen

1 ... Hushölje	2 ... RFID-läsare (tillval)
3 ... Liggande LED-stapel	4 ... Laddningsuttag med lock
5 ... Display (tillval)	

Information

Beroende på laddningsstationens utförande kan laddningsuttag och laddningskabel avvika från den visade formen.

3.2 Typskylt

Typskylten sitter på laddningsstationens ovansida. Bilden nedan visar all information som kan finnas på typskylten. Typskyltens faktiska omfattning kan avvika beroende på enhetsvariant.



Bild 3-2: Typskylt (exempel)

1 ... Tillverkare	2 ... Tillverkarens adress
3 ... PN: Materialnummer SN: Serienummer	4 ... Produktbeteckning
5 ... Tekniska data	6 ... Godkännandemärkning
7 ... Typgodkännandenummer	8 ... Noggrannhetsklass enligt EN 50470-1, -3
9 ... CE-märkning	10 ... Public Key Information
11 ... Produktionsplats	12 ... Produktionsdatum

3.3 Översikt över varianter

Laddningsstationens typ och utrustning framgår av produktbeteckningen. Produktbeteckningen står angiven på typskylten.

På grund av tekniska eller lagstadgade restriktioner är inte alla varianter/ tillval tillgängliga i alla länder.

Produktbeteckning (exempel)	KC-P30-	E	S	2	4	00	2	1	-	0	0	0	-xx
Produkt och serie	x												
Landsvariant		x											
Europa IEC		E											
Kabel/uttag			x	x	x								
Socket			S										
Cable			C										
Type 1				1									
Type 2				2									
Shutter				S									
13 A					1								
16 A					2								
20 A					3								

Produktbeteckning (exempel)	KC-P30-	E	S	2	4	00	2	1	-	0	0	0	-xx
32 A					4								
Kabelutförande						x							
Ingen kabel						00							
4 m kabel						01							
6 m kabel						04							
Enhetsserie							x						
Power Charger (P30 b-series)							1						
Power Charger S (P30 c-series)							2						
Power Charger S+ (P30 x-series) WLAN							B						
Power Charger S+ (P30 x-series) GSM							G						
Power Charger S+ (P30 x-series) WLAN, GSM							C						
Kopplingselement								x					
Kontaktor, 1-fas								1					
Kontaktor, 3-fas								2					
Energimätare										x			
Ingen										0			
Energimätare, inte kalibrerad										E			
Kalibreringsbar energimätare, MID ¹⁾										M			
Kalibreringsbar mätare för elektrisk energi ²⁾ med nationellt godkännande										L			
Behörighetstilldelning												x	
Ingen												0	
RFID												R	
Nyckelbrytare												K	

¹⁾ MID (Measuring Instruments Directive): Mätinstrumentdirektivet

²⁾ Enligt § 46 i Mess- und Eichgesetzes (tyska federala lagen om mätning och kalibrering) (REA nr 6.8)

3.4 Tillval

I det här kapitlet listas laddningsstationens möjliga alternativ.

3.4.1 RFID

RFID-läsaren är till för kontaktfri auktorisering av en laddning med MIFARE-kort eller tags enligt ISO 14443 och ISO 15693.

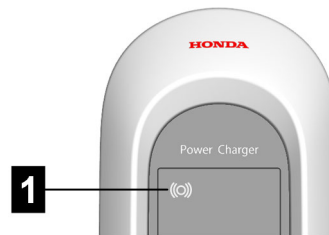


Bild 3-3: RFID

1 ... RFID-läsare	
--------------------------	--

4 Indikeringar och manövreringselement

4.1 Liggande LED-stapel

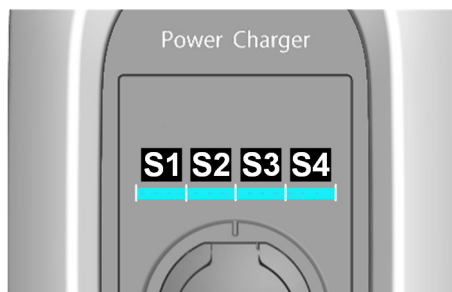


Bild 4-4: Den liggande LED-stapelns segment

Den liggande LED-stapeln informerar om laddningsstationens aktuella driftsstatus. Den består av 4 segment (S1 till S4) som kan lysa eller blinka i olika färger tillsammans eller var för sig.

Den liggande LED-stapeln syns endast när strömförsörjningen är påslagen.

Indikering	Beskrivning
Mörk	Ingen spänningsförsörjning eller defekt, för detaljerad information, se "Diagnos"
Blinkar grön (var 3:e sekund)	Driftklar Eller vid behörighetsalternativ: Behörighetstilldelning genomfördes korrekt
Blinkar blå (var 3:e sekund)	Laddningsstationen väntar på behörighet för att frige en laddning.
Grön blix (efter inkoppling)	Låser fast laddningskabeln i laddningsuttaget
Grön	Den inkopplade laddningskabeln är fastlåst och det går att starta en laddning med fordonet.
Blinkar grön (varje sekund)	Laddar (gäller för "EN 61851 Mode 3"-laddning)
Blinkar grön (var 3:e sekund)	Laddning avslutad och laddningsuttag upplåst. Det går att koppla ur laddningskabeln.
Blinkar orange (var 5:e sekund)	Laddningsstationen är ur drift, t.ex. p.g.a. temperaturöverskridning, laddningen avbryts tillfälligt och fortsätter när den har svalnat.
Blå och orange	Laddningsstationen startar.
Orange (5 sekunder)	Självttest under uppstart
Orange (S2)	Laddningsstationen är i idrifttagningläge.
Blinkar röd	Störning, för detaljerad information se "Diagnos"
Blå/röd Röd/vit	Felindikering via färgkod, för detaljerad information om möjliga felorsaker och dess åtgärder, se "FAQs" på vår webbplats

4.2 Display (tillval)

Enheter med energimätare (Honda Wallbox Power Charger S och Power Charger S+) har en (LED-Dot-Matrix) display.

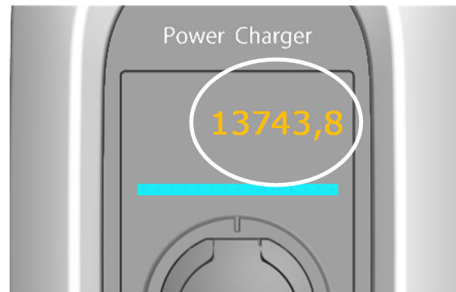


Bild 4-5: Display

Displayen kan visa olika information beroende på driftstillstånd (t.ex. mjukvaruversion, IP-adress, begäran om behörighetstilldelning). Huvuduppgiften är dock att visa den interna energimätarens status. Vid inaktivitet sänks ljusstyrkan och efter några minuter slocknar displayen helt.

Displayen lyser genom höljet och syns bara vid aktiv strömförsörjning.

4.2.1 Indikering vid energimätare

Följande information visas på displayen:

Indikering	Beskrivning
<div style="border: 1px solid black; padding: 2px; display: inline-block;"> Σ kWh 12345,6 </div>	Summan av den totala överförda energin Indikering när laddningsstationen startar
<div style="border: 1px solid black; padding: 2px; display: inline-block;"> \Rightarrow kWh \Rightarrow 12,3 </div>	Överförd energi under den aktuella laddningen Indikering när en laddning startar och har avslutats
<div style="border: 1px solid black; padding: 2px; display: inline-block;">AbCdEfGh</div>	Textindikering, t.ex. uppmaning till åtgärd eller information om laddningen

4.2.2 Indikering vid kalibreringsbar energimätare

MID

Hos kalibreringsbara energimätare visas dessutom MID-relevant innehåll; de har en särskild märkning:

Indikering	Beskrivning
<div style="border: 1px solid black; padding: 2px; display: inline-block;">∑ kWh</div> <div style="border: 1px solid black; padding: 2px; display: inline-block;">12345,6</div>	<p>Summan av den totala överförda energin Indikering när laddningsstationen startar samt när en laddning startar och har avslutats</p>
<div style="border: 1px solid black; padding: 2px; display: inline-block;">MID</div> <div style="border: 1px solid black; padding: 2px; display: inline-block;">12.34</div> <div style="border: 1px solid black; padding: 2px; display: inline-block;">b_56</div> <div style="border: 1px solid black; padding: 2px; display: inline-block;">A1B2</div>	<p>Indikering av firmwareversion Indikering när laddningsstationen sätts på samt när en laddning startar</p> <ol style="list-style-type: none"> 1. "MID" 2. Firmwareversion 3. Build-version 4. Kontrollsumma <p>Till vänster visas ett exempel med firmwareversion 12.34.56.</p>
<div style="border: 1px solid black; padding: 2px; display: inline-block;">M XXXXX</div>	<p>Om det står ett "M" framför indikeringen har det sparats ett internt meddelande i laddningsstationens minne under laddningen. När laddningsstationen startas om återställs märkningen igen.</p>
<div style="border: 1px solid black; padding: 2px; display: inline-block;">M Error</div>	<p>MID-relevant fel. Laddningsstationen måste skickas på reparation.</p>

5 Behörighetstilldelning

Det här avsnittet behandlar RFID-behörighetstilldelningsfunktionen hos Honda Wallbox Power Charger och Power Charger S. För en beskrivning av behörighetstilldelningsfunktionen hos Honda Wallbox Power Charger S+, se konfigurationshandboken.

Honda Wallbox Power Charger och Power Charger S kan valbart vara utrustade med följande behörighetstilldelningsfunktioner:

- Behörighetstilldelning via RFID-kort
- Behörighetstilldelning via nyckelbrytare

Med frigivningsingången X1 kan behörighetstilldelningen av laddningen även göras via externa komponenter (t.ex. hemautomation, ...). För mer information, se installationshandboken.

5.1 Indikeringar och signaler

Vid behörighetstilldelningen kan laddningsstationen visa olika ljusmönster på den liggande LED-stapeln och avge akustiska signaler.

Liggande LED-stapel

Indikering	Beskrivning
Blinkar grön (var 3:e sekund)	Behörighetstilldelning genomfördes korrekt. /Det krävs ingen behörighetstilldelning.
Blinkar blå (var 3:e sekund)	Laddningsstationen väntar på behörighet för att frigge en laddning. Det krävs behörighetstilldelning antingen med nyckelbrytare, RFID-kort eller via frigivningsingången X1.
Orange (S4)	Programmeringen av ett RFID-slavkort måste bekräftas genom att man håller fram RFID-masterkortet igen.

Akustiska signaler

Signal	Beskrivning
En ton	Behörighetstilldelning med hjälp av nyckel genomfördes korrekt. /RFID-kortet lästes.
Stigande tonföljd	RFID-kortet godkändes.
Fallande tonföljd	RFID-kortet med godkändes inte (ingen behörighet).

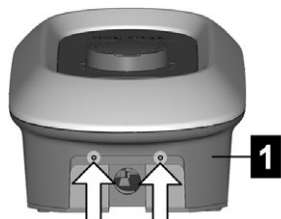
5.2 Behörighetstilldelning via RFID

Som standard går det att starta en laddning utan behörighetstilldelning. För att det ska gå att använda behörighetstilldelningen med hjälp av RFID är det nödvändigt att programmera RFID-kort.

Det går att programmera maximalt 20 RFID-kort till en laddningsstation. Först är det nödvändigt att programmera ett RFID-masterkort. Med det går det sedan att programmera RFID-slavkort.

5.2.1 Förbereda laddningsstationen

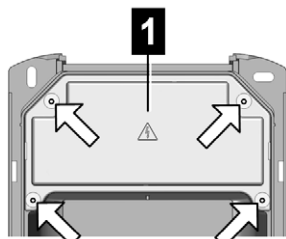
För att programmera RFID-masterkortet och radera de programmerade RFID-korten är det nödvändigt att starta om laddningsstationen med serviceknappen. Gör så här för att komma åt serviceknappen:



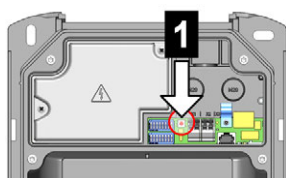
1) Lossa de två skruvarna på hushöljets undersida **1**.



2) Lyft upp hushöljet där nere max. 1 cm **1** och skjut det sedan uppåt **2**.



3) Lossa de fyra skruvarna på anslutningspanelens skydd **1** och ta bort det uppåt.



Serviceknappen **1** i anslutningsfältet är nu tillgänglig.

5.2.2 Programmera RFID-masterkort

RFID-masterkortet är det första kortet som programmeras på laddningsstationen. Det krävs för att programmera fler RFID-slavkort. Dessutom går det att använda det för att ge behörighetstilldelning till en laddning.

Under programmeringen får ingen laddningssession vara aktiv och det får inte heller vara något fordon anslutet till laddningsstationen.

Information

Om det redan finns RFID-kort programmerade raderas de under programmeringen!

Gör så här för att programmera RFID-masterkortet:

- 1) Ta bort hushöljet och anslutningspanelens skydd för att komma åt serviceknappen (se [5.2.1 Förbereda laddningsstationen](#)).
- 2) Tryck på serviceknappen i anslutningsfältet tills den andra signaltonen ljuder (ca 10 sekunder).
Laddningsstationen startar automatiskt om.
- 3) När laddningsstationen har startats om ska RFID-masterkortet programmeras inom 60 sekunder genom att du håller fram det framför RFID-läsaren.

Om programmeringen lyckas bekräftas det med en signalton.

Information

När RFID-masterkortet har programmerats blinkar den liggande LED-stapeln grönt i 60 sekunder och det går att starta en laddning som har godkänts av RFID-masterkortet. Sedan blinkar den liggande LED-stapeln blått för att visa att det krävs en behörighetstilldelning för att starta en laddning.

5.2.3 Programmera RFID-slavkort

Det går att använda RFID-slavkortet för att ge behörighetstilldelning till en laddning. För att programmera ett RFID-slavkort krävs RFID-masterkortet.

Under programmeringen får ingen laddningssession vara aktiv och det får inte heller vara något fordon anslutet till laddningsstationen. Den liggande LED-stapeln måste blinka blått.

Gör så här för att programmera RFID-slavkortet:

- 1) Håll RFID-masterkortet framför RFID-läsaren tills det hörs en signalton.
- 2) Håll inom 3 sekunder det RFID-slavkort som ska programmeras framför RFID-läsaren. Om programmeringen lyckades bekräftas det av en stigande tonföljd.
- 3) Bekräfta programmeringen inom 3 sekunder genom att hålla fram RFID-masterkortet på nytt. Processen avslutas med ytterligare en stigande tonföljd.

Sedan blinkar den liggande LED-stapeln blått för att visa att det krävs en behörighetstilldelning för att starta en laddning.

5.2.4 Radera RFID-kort

I vissa fall är det nödvändigt att radera de programmerade RFID-korten. Exempel på det är förlust av ett RFID-kort eller om det ska gå att ladda utan behörighetstilldelning. Det är endast möjligt att radera alla programmerade RFID-kort; det går inte att radera ett enskilt RFID-kort.

Gör så här:

- 1) Ta bort hushöljet och anslutningspanelens skydd för att komma åt serviceknappen (se [5.2.1 Förbereda laddningsstationen](#)).
- 2) Tryck på serviceknappen i anslutningsfältet tills den andra signaltonen ljuder (ca 10 sekunder).
Laddningsstationen startar automatiskt om och därigenom raderas alla tidigare programmerade RFID-kort.

Om raderingen lyckades blinkar den liggande LED-stapeln grönt och det går att ladda utan behörighetstilldelning.

5.2.5 RFID-behörighetstilldelning i laddningsnätverk

Om laddningsstationen är en del av ett laddningsnätverk (Honda Wallbox Power Charger S som slavladdningsstation i ett master/slavnätverk) måste alla RFID-kort programmeras på masterladdningsstationen (Honda Wallbox Power Charger S+). Hanteringen av godkända RFID-kort för hela laddningsnätverket görs på masterladdningsstationen. Information om det finns i den medföljande konfigurationshandboken.

6 Laddning

6.1 Starta laddningen

Hur en laddning startas beror på om laddningsstationen har en behörighetstilldelning eller inte. Det visas på den liggande LED-stapeln:

- Blinkar grönt: det krävs ingen behörighetstilldelning
- Blinkar blått: Behörighetstilldelning krävs

Information

Om laddningsstationen tilldelas behörighet utan att det finns ett anslutet fordon går det i 60 sekunder att ansluta ett fordon och därigenom starta en laddningssession.

Starta laddningen

Gör så här för att starta:

- 1) Anslut laddningskabeln till fordonet.
- 2) Om laddningsstationen har ett laddningsuttag: Anslut laddningskabeln till laddningsstationens laddningsuttag.
- 3) Om laddningsstationen har behörighetstilldelning: Visa behörighet på laddningsstationen genom att hålla fram ett RFID-kort eller sätta in nyckeln och vrida den medurs. Sedan går det att dra ut nyckeln.

Nu går det att starta laddningen med fordonet.

Om det uppstår avbrott under anslutningen eller laddningen försöker laddningsstationen automatiskt att starta laddningen på nytt (max. 5 gånger). Om det fortfarande inte går att starta laddningen efter max. 5 försök går laddningsstationen in i felläge. Det kan åtgärdas genom att avsluta laddningen korrekt och eventuellt starta om laddningsstationen. Om felet uppträder upprepade gånger ska du kontakta din servicepartner.

6.2 Avsluta laddningen

Gör så här för att avsluta laddningen korrekt:

- 1) Avsluta laddningen med fordonet
- 2) Om laddningsstationen har ett laddningsuttag: Dra ut laddningskabeln från laddningsstationen
- 3) Om laddningsstationen har en fast monterad laddningskabel: Förvara laddningskabeln i laddningsstationens hållare

Laddningen har avslutats.

7 Feldiagnos

Fel	Möjliga orsaker	Åtgärd
Den liggande LED-stapeln lyser inte	Ingen spänningsförsörjning	Kontrollera RCD och dvärgbrytare och sätt ev. på
	Laddningsstationen är defekt	Kontakta din servicepartner
Laddning startar inte	Laddningskabeln är inte korrekt ansluten	Koppla ur laddningskabeln och sätt sedan in den igen
	Laddningen genomfördes inte rätt	Följ anvisningarna i "Laddning"
	Låsområdet i laddningsuttaget kan vara smutsigt eller skadat	Rengör laddningsuttaget eller låt byta ut det
	Fordonet behöver ingen energi eller uppvisar ett fel	Kontrollera fordonet
	Fordonet har programmerats för laddning vid ett senare tillfälle	-
	Utebliven frigivning p.g.a. extern styrordning (elbolag, solcellsanläggning, ...)	-
Fordonet är inte fullständigt laddat/ förlängd laddningstid	Fordonet eller laddningsstationen reducerar strömmen eller avbryter laddningen p.g.a. för hög temperatur	När laddningsstationen har svalnat fortsätter laddningen och laddningsströmmen höjs igen. Skydda fordon och laddningsstation från direkt solljus under laddningen (carport, garage, ...).
	-	Visuell kontroll av laddningsuttaget beträffande smuts, slitage eller skada
	-	Kontakta din servicepartner vid behov
Det går inte att ta ut laddningskabeln	Fordonet avslutade inte laddningen	Avsluta laddningen enligt fordonstillverkarens anvisningar
	Det går eventuellt inte att låsa upp laddningsuttaget p.g.a. dragbelastning på laddningskabeln	Tryck in kontakten och anslut till fordonet igen. Avsluta sedan laddningen igen.
Den liggande LED-stapeln blinkar rött	Störning	Störningar måste principiellt kvitteras genom att laddningskabeln kopplas ur. Se "FAQs" på vår webbplats för mer information.
	-	Stäng av laddningsstationens matningsspänning (inbyggd eller förkopplad RCD och dvärgbrytare). Koppla ur laddningskabeln från fordonet och laddningsstationen. Sätt på strömförsörjningen igen.
	Laddningsstationen är defekt	Kontakta din servicepartner

Vänd dig till din servicepartner vid frågor eller problem. Skriv upp enhetens produktbeteckning och serienummer (se typskylten).

8 Skötsel

Laddningsstationen är principiellt underhållsfri men ägaren måste regelbundet kontrollera den beträffande defekter hos laddningsuttag resp. laddningskontakt (inklusive laddningskabel) samt skador på huset (visuell kontroll).

Använd en mjuk, fuktig trasa för att rengöra. Hårt sittande smuts kan tas bort med ett mildt, lösningsmedelsfritt rengöringsmedel som inte repar. Rengöringsmedlet får inte innehålla några anjoniska tensider.